

STIHL FSA 86 R

STIHL



KULLANMA KILAVUZU



İçindekiler

1	Önsöz.....	2
2	Bu Kullanma Talimatına ait bilgiler.....	2
3	Genel.....	3
4	Emniyet kuralları.....	4
5	Motorlu tırpanı çalışmaya hazır duruma getirme.....	8
6	Aküyü hazır duruma getirme.....	9
7	Motorlu tırpanın montajı.....	9
8	Motorlu tırpanı kullanıcıya göre ayarlama.....	10
9	Akünün tklılması.....	11
10	Motorlu tırpanı çalıştırma ve kapatma.....	11
11	Motorlu tırpan ve akünün kontrolü.....	11
12	Motorlu tırpan ile çalışma.....	12
13	Çalışma sonrasında.....	12
14	Nakliyat.....	13
15	Saklama.....	13
16	Temizleme.....	13
17	Bakım ve tamir.....	13
18	Arızaların tamiri.....	14
19	Teknik bilgiler.....	14
20	Kesici alet ve koruyucu elemandan oluşan kombinasyonlar.....	15
21	Yedek parçalar ve aksesuar.....	15
22	Bertaraf etme.....	15
23	AB Uygunluk Deklarasyonu.....	15
24	Adresler.....	16
25	Ek Bilgiler.....	17

1 Önsöz

Sayın Müşterimiz,

STIHL ürünlerini tercih ettiğiniz için teşekkür ederiz. Ürünlerimizi, müşterilerimizin talepleri ve istekleri doğrultusunda yüksek kalite ile geliştiriyor ve üretiyoruz. Bu sayede ekstrem şartları yerine getiren ve yüksek derecede güvenilir ürünler geliştirilmektedir.

STIHL markası aynı zamanda, alanında da yüksek kalite sunar. Bayilerimizden ve ihtisas mağazalarından ürünlerimizin kullanımı ve teknik özel-likleri hakkında detaylı bilgi alabilirsiniz.

STIHL sürdürülebilir ve doğayla çevreyi koruyacak şekilde davranır. Bu kullanım kılavuzu, STIHL ürününüzü uzun süre güvenli ve çevre dostu şekilde kullanmanız için sizi destekler.

Ürünlerimize göstermiş olduğunuz güvenden dolayı teşekkür eder STIHL ürünlerimiz ile iyi çalışmalar dileriz.

Dr. Nikolas Stihl

ÖNEMLİ! KULLANIMDAN ÖNCE KILAVUZU OKUYUN VE SAKLAYIN.

2 Bu Kullanma Talimatına ait bilgiler

2.1 Geçerli dokümanlar

Yerel iş güvenliği talimatları geçerlidir.

- Kullanma talimatına ek olarak aşağıdaki dokümanları okuyun, anlayın ve saklayın:
 - Kullanılan kesici aletin kullanım kılavuzu ve ambalajı
 - Kullanılan taşıma sisteminin kullanım kılavuzu
 - STIHL AR aküsü kullanım talimatı
 - "Elektrik kablolu bel çantası AP" kullanım talimatı
 - STIHL AP aküleri için geçerli iş güvenliği bilgileri
 - Şarj cihazı STIHL AL 101, 300, 500 kullanım talimatı
 - STIHL aküleri ve ürünleri için güvenlik bilgileri: www.stihl.com/safety-data-sheets

2.2 Tekst içinde yer alan ikaz bilgilerin işaretlenmesi

! İKAZ

- Bu uyarı ağır yaralanmaya veya ölüme yol açabilecek tehlikelere işaret eder.
 - Açıklanan ve alınması gereken önlemler ağır yaralanma veya ölümlü iş kazalarını engelleyebilir.

ÖNERİ

- Bu uyarı maddi hasara yol açabilecek tehlikelere işaret eder.
 - Açıklanan ve alınması gereken önlemler maddi hasarları engelleyebilir.

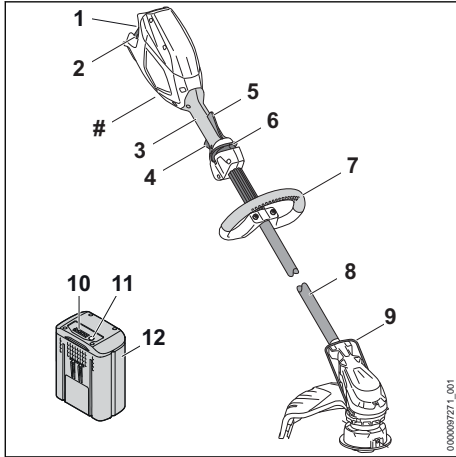
2.3 Tekst içindeki semboller



Bu sembol bu kullanma talimatındaki bir bölüme atıfta bulunur.

3 Genel

3.1 Motorlu tırpan ve akü



- Akü kanalı**
Akü kanalı aküyü tutar.
- Kilit sürgüsü**
Kilit sürgüsü akünün akü kanalı içinde sabitlenmesine yarar.
- Kumanda sapı**
Kumanda sapı motorlu tırpanı kullanma, yönetme ve tutmaya yarar.
- Şalter**
Şalter motorlu tırpanı açıp ve kapatır.

5 Ergo kolu

Ergo kolu, şalter bırakıldığında kilit açma düğmesinin pozisyonunda kalmasını sağlar.

6 Kilit açma düğmesi

Kilit açma düğmesi şalteri açar.

7 Yuvarlak sap

Halka kol, motorlu tırpanı tutma ve yönetmeye yarar.

8 Şaft

Şaft bütün parçaları birleştirir.

9 Aralık tutucu

Aralık tutucu cisimleri, kesici alet ile temas etmeye karşı korur.

10 LED'ler

LED lambaları akü şarj durumu ve arızaları gösterir.

11 Buton

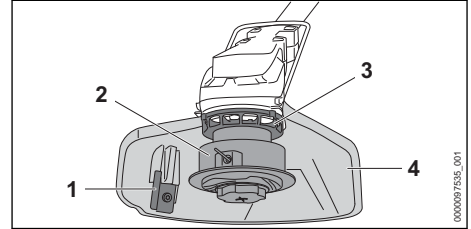
Buton, aküdeki LED lambaları aktifleştirir.

12 Akü

Akü, motorlu tırpana enerji besler.

Makine numaralı güç etiketi

3.2 Koruyucu ve kesici aletler



1 İp kısaltma bıçağı

İp kısaltma bıçağı, çalışma esnasında misinayı doğru uzunlukta kısaltmaya yarar.

2 Kesici başlık

Kesici başlık misinayı tutar.

3 Fan çarkı

Fan çarkı elektrik motorunu soğutur.

4 Koruma

Koruyucu eleman, kullanıcıyı etrafa saçılan cisimlere ve bıçağa temas etmeye karşı korur.

3.3 Semboller

Bu semboller motorlu tırpan, koruyucu eleman ve akü üzerinde bulunabilir ve anlamları aşağıda açıklanmıştır:

4 Emniyet kuralları



1 LED kırmızı yanıyor. Akü çok sıcak veya çok soğuk.



Dört LED lambası kırmızı yanıp sönüyor. Akü arızalıdır.



Bu sembol kilit açma düğmesinin hangi yöne itileceğini gösterir.



Bu sembol kesici aletin anma devrini gösterir.



LWA Elektrikli aletlerin gürültü emisyonlarını kıyaslamayı mümkün kılan 2000/14/AT direktifine göre ölçülen dB(A) birimli garanti edilen ses güç seviyesi.



Sembol yanındaki değer, akü hücresi üreticisinin spesifikasyonu uyarınca akünün enerji kapasitesini gösterir. Kullanıma sunulan enerji kapasitesi bu değerden daha düşüktür.



Bu ürünü evsel atıklar ile birlikte bertaraf etmeyin.

4 Emniyet kuralları

4.1 İkaz sembolleri

Motorlu tırpan veya akü üzerinde bulunan ikaz sembollerinin anlamları aşağıda açıklanmıştır:



İş güvenliği uyarılarını ve önlemlerini dikkate alın.



Kullanma talimatını okuyun, içerdiği bilgileri anlayın ve saklayın.



Koruyucu gözlük kullanınız.



Etrafa saçılan cisimler ile ilgili iş güvenliği uyarıları ve önlemlerini dikkate alın.



Çalışmaya ara verildiğinde, taşıma, depolama, bakım veya tamir çalışmaları sırasında aküyü çıkarın.



Emniyet mesafesine uyun.



Aküyü ateş ve ısıya karşı koruyun.



Aküyü sıvıların içine daldırmayın.



Akünün azami çalışma sıcaklık aralığına riayet edin.

4.2 Amacına uygun kullanım

Motorlu tırpan STIHL FSA 86 otların kesilmesi için uygundur.

Motorlu tırpan yağmurda kullanılabilir.

Bu motorlu tırpanın enerji beslemesi STIHL AP veya STIHL AR tipi akü ile sağlanır.

▲ İKAZ

■ STIHL tarafından kullanılmasına izin verilmeyen akülerin kullanılması sonucunda yangın ve patlama meydana gelebilir. Kişiler ağır yaralanabilir veya ölebilir ve maddi hasar oluşabilir.

► Motorlu tırpanı STIHL AP veya STIHL AR tipi akü ile kullanın.

■ Motorlu tırpan veya akü kullanım amacına aykırı kullanıldığında çalışma alanında bulunan kişiler ağır yaralanabilir veya ölebilir ve maddi hasar oluşabilir.

► Motorlu tırpanı kullanma talimatında açıklandığı şekilde kullanın.

► Aküyü, bu veya STIHL AR aküsünün kullanma talimatında açıklandığı şekilde kullanın.

4.3 Kullanıcıda aranan özellikler

▲ İKAZ

■ Kullanım konusunda bilgilendirilmemiş operatörler motorlu tırpan ve aküden kaynaklanan tehlikeleri algılayamaz veya tahmin edemez. Kullanıcı veya diğer kişiler ağır yaralanabilir veya ölebilir.



► Kullanma talimatını okuyun, anlayın ve saklayın.

► Motorlu tırpan veya akü başka kimselere verileceğinde: Kullanma talimatını da verin.

► Kullanıcının aşağıdaki özellikleri yerine getirdiğinden emin olun:

– Kullanıcı dinlenmiş olmalıdır.

– Kullanıcı bedensel, sensörük ve zihinsel açıdan motorlu tırpan veya aküyü kullanma ve çalışma özelliğine sahip olmalıdır. Kullanıcının bedensel, sensörük ve

zihinsel açıdan engelli olması durumunda kullanıcının çalışmaları sadece gözetim altında veya sorumlu bir kişinin talimatları doğrultusunda yapmasına izin verilir.

- Kullanıcı, motorlu tırpan ve aküden kaynaklanan tehlikeleri algılayabilir ve değerlendirebilir.
 - Kullanıcı reşitir veya ulusal düzenlemeler gereğince gözetim altında bir meslek eğitimini almıştır.
 - Kullanıcı, motorlu tırpanı ilk kez kullanmadan önce SADAL Yetkili Servisi tarafından bilgilendirilecektir.
 - Kullanıcı alkol, ilaç veya uyuşturucu etkisi altında değildir.
- ▶ Tereddüt durumlarında: Bir SADAL Yetkili Bayisine başvurun.

4.4 Giysi ve donanım

▲ İKAZ

- Çalışma esnasında cisimler yüksek bir hız ile etrafa savrulabilir. Kullanıcı yaralanabilir.
-
- ▶ Sıkı oturan koruyucu gözlük kullanın. Uygun iş gözlükleri EN 166 standardı uyarınca test edilmiş ve bu test sertifikası ile piyasada satışa sunulmuştur.
- ▶ Maske takın.
 - ▶ Çalışma esnasında uzun pantolon giyin.
- Çalışma esnasında havaya toz kalkabilir. Teneffüs edilen toz sağlığınıza zararlıdır ve alerjik reaksiyona sebep olabilir.
 - ▶ Çalışma esnasında toz uçuştığında: Toz maskesi takın.
- Uygun olmayan iş giysisi ağaçlara, çalılara ve tırpana takılabilir. Uygun giysi giymeyen kullanıcılar ağır derecede yaralanabilir.
 - ▶ Dar giysiler giyin.
 - ▶ Atkı ve takılarınızı çıkarın.
- Çalışma esnasında kullanıcı dönmekte olan kesici takım ile temas edebilir. Kullanıcı ağır derecede yaralanabilir.
 - ▶ Dayanıklı malzemeden imal edilmiş iş ayakkabısı giyin.
 - ▶ Çalışma esnasında uzun pantolon giyin.
- Kesici takımın takılması, sökülmesi ve temizleme veya bakım esnasında kullanıcı dönmekte olan kesici takım veya misina kısaltma bıçağı ile temas edebilir. Kullanıcı yaralanabilir.
 - ▶ Dayanıklı malzemeden üretilmiş iş eldivenleri takın.
- Kullanıcı uygun ayakkabı giymediğinde kayabilir. Kullanıcı yaralanabilir.

- ▶ Tabanı düz olmayan sağlam yapılı, kapalı ayakkabı giyin.

4.5 Çalışma alanı ve ortam

4.5.1 Çalışma alanı ve ortam

▲ İKAZ

- Çalışma alanının yakınında bulunan kişiler, çocuklar ve motorlu tırpandan kaynaklanan tehlikeleri ve etrafa saçılan cisimleri algılayamaz ve tahmin edemez. Çalışma alanının yakınında bulunan kişiler, çocuklar ve hayvanlar ağır derecede yaralanabilir ve maddi hasar oluşabilir.
-
- ▶ Çalışma alanının yakınında bulunan kişiler, çocuklar ve hayvanlar çalışma alanından 15 m uzaklıkta bulunacaktır.

- ▶ Alet ile eşyalar arasında 15 m mesafe bırakın.
- ▶ Motorlu tırpanı gözetimsiz şekilde bırakmayın.
- ▶ Çocukların motorlu tırpan ile oynamamalarını sağlayın.
- Motorlu tırpanın elektrikli yapı parçaları kıvılcım oluşturabilir. Oluşan bu kıvılcımlar kolay alev alabilir veya patlama tehlikesi olan ortamlarda yangına ve patlamaya yol açabilir. Kişiler ağır yaralanabilir veya ölebilir ve maddi hasar oluşabilir.
- ▶ Kolay alev alabilir veya patlama tehlikesi olan ortamlarda çalıştırmayın.

4.5.2 Akü

▲ İKAZ

- İlgisi olmayan kişiler, çocuklar ve hayvanlar akünün tehlikelerini fark edemez ve tahmin edemez. İlgisi olmayan kişiler, çocuklar ve hayvanlar ağır yaralanabilir.
 - ▶ İlgisi olmayan kişileri, çocukları ve hayvanları uzak tutun.
 - ▶ Aküyü gözetimsiz bırakmayın.
 - ▶ Çocukların akü ile oynamamasını sağlayın.
 - Akü tüm ortam koşullarına karşı korunmamıştır. Eğer akü belirli ortam koşullarına maruz kalırsa, akü yanabilir veya patlayabilir. İnsanlar ağır yaralanabilir ve maddi hasar oluşabilir.
-
- ▶ Aküyü yüksek ısı ve ateşten koruyun.
 - ▶ Aküyü ateşe atmayın.
-
- ▶ Aküyü - 10 °C ve + 50 °C arasındaki sıcaklıklarda muhafaza edin.



► Aküyü sivilara daldırmayın.

- Aküyü metal cisimlerden uzak tutun.
- Aküyü yüksek basınca maruz bırakmayın.
- Aküyü mikrodalgalara maruz bırakmayın.
- Aküyü kimyasallara ve tuzlara karşı koruyun.

4.6 İşletme güvenliğine uygun durum

4.6.1 Motorlu tırpan

Motorlu tırpan ancak, aşağıda açıklanan koşullar yerine getirildiğinde işletme güvenliğine uygun durumdadır:

- Motorlu tırpan hasarlı değildir.
- Motorlu tırpan temizdir.
- Kumanda elemanları çalışıyor ve değiştirilmemiştir.
- Kullanma talimatında açıklanan kesici ve koruyucu elemandan oluşan bir kombinasyon takılıdır.
- Kesici aleti doğru şekilde takılmıştır.
- Bu motorlu tırpan için orijinal STIHL aksesuarı takılıdır.
- Aksesuar doğru şekilde takılmıştır.

▲ İKAZ

- İşletme emniyeti olmadığında aletin parçaları doğru şekilde çalışmaz ve emniyet tertibatları devre dışı kalır. Kişiler ağır yaralanabilir veya ölebilir.
 - Hasarsız durumdaki bir motorlu tırpan ile çalışın.
 - Motorlu tırpan kirli olduğunda: Motorlu tırpanı temizleyin.
 - Motorlu tırpan üzerinde herhangi bir değişiklik yapmayın. İstisna: Montaj bu kullanım kılavuzunda açıklanan kesici alet ve koruma kombinasyonu şeklinde yapılacaktır.
 - Kumanda elemanları çalışmadığında: Motorlu tırpanı çalıştırmayın.
 - Metal kesici alet takmayın.
 - Bu motorlu tırpan için orijinal STIHL aksesuarı takın.
 - Kesici aleti ve koruyucu elemanı kullanma talimatında açıklandığı şekilde monte edin.
 - Aksesuarı bu kullanım kılavuzunda veya aksesuar için geçerli kullanım kılavuzunda açıklandığı şekilde monte edin.
 - Motorlu tırpanın hava çıkış deliğine herhangi bir cisim sokmayın.

- Aşınmış veya hasarlı uyarı etiketlerini değiştirin.
- Tereddüt durumlarında: Bir SADAL Yetkili Bayisine başvurun.

4.6.2 Koruyucu

Koruyucu eleman ancak, aşağıda açıklanan koşullar yerine getirildiğinde işletme güvenliğine uygun durumdadır:

- Koruyucu eleman hasarlı değildir.
- İp (misina) kısaltma bıçağı doğru şekilde monte edilmiştir.

▲ İKAZ

- İşletme emniyeti olmadığında aletin parçaları doğru şekilde çalışmaz ve emniyet tertibatları devre dışı kalır. Kullanıcı ağır derecede yaralanabilir.
 - Hasarsız durumdaki bir koruma elemanı ile çalışın.
 - Doğru monte edilmiş ip (misina) kısaltma bıçağı ile çalışın.
 - Herhangi bir konuda bilgi almak istediğinizde: STIHL bayileri daima hizmetinizdedir.

4.6.3 Kesici başlık

Kesici başlık ancak, aşağıda açıklanan koşullar yerine getirildiğinde işletme güvenliğine uygun durumdadır:

- Kesici başlık hasarlı değildir.
- Kesici başlık bloke olmamıştır.
- Misina doğru şekilde monte edilmiştir.
- Aşınma sınırları daha aşılmadı.

▲ İKAZ

- İşletme güvenliği olmayan bir durumda kesici başlık parçaları veya misina yerinden çıkabilir ve etrafa saçılabilir. Kişiler ağır derecede yaralanabilir.
 - Hasarsız durumdaki bir kesici bıçak ile çalışın.
 - Misina yerine metal cisim takmayın.
 - Aşınma sınırlarını dikkate alın ve riayet edin.
 - Tereddüt durumlarında: Bir SADAL Yetkili Bayisine başvurun.

4.6.4 Akü

Aşağıdaki koşulların yerine getirilmiş olması halinde akü güvenli durumundadır:

- Akü hasarsızdır.
- Akü, temiz ve kurudur.
- Akü fonksiyoneldir ve değişmemiştir.

⚠ İKAZ

- Güvenlik durumu söz konusu değilse, akü artık emniyetli çalışmaz. İnsanlar ağır yaralanabilir.
 - ▶ Hasarsız ve fonksiyonel bir akü ile çalışın.
 - ▶ Hasarlı ve arızalı bir aküyü şarj etmeyin.
 - ▶ Akü kirlenmişse veya ıslaksa: Aküyü temizleyin ve kurumaya bırakın.
 - ▶ Aküyü değiştirmeyin.
 - ▶ Cisimleri akünün açıklıklarına sokmayın.
 - ▶ Akünün elektrikli kontaklarını asla metal nesnelere bağlamayın ve kısa devre yaptırmayın.
 - ▶ Aküyü açmayın.
 - ▶ Aşınmış veya hasarlı uyarı levhalarını değiştirin.
- Hasar görmüş bir aküden dışarı sıvı sızabilir. Eğer sıvı ciltle veya gözlerle temas ederse, ciltte veya gözlerde tahriş oluşabilir.
 - ▶ Sıvılarla teması önleyin.
 - ▶ Eğer ciltle temas meydana gelmişse: Etkilenen cilt bölümlerini bol suyla ve sabunla yıkayın.
 - ▶ Eğer gözlerle temas meydana gelmişse: Gözleri en az 15 dakika bol suyla durulayın ve bir doktora başvurun.
- Hasarlı veya arızalı bir akü olağandışı kokabilir, duman çıkartabilir veya yanabilir. İnsanlar ağır yaralanabilir veya ölebilir ve maddi hasar oluşabilir.
 - ▶ Eğer akü olağandışı kokuyorsa ve duman çıkartıyorsa: Aküyü kullanmayın ve yanıcı maddelerden uzak tutun.
 - ▶ Eğer akü yanıyorsa: Aküyü bir yangın söndürücü veya suyla söndürmeye çalışın.

4.7 Çalışma

⚠ İKAZ

- Kullanıcı bazı durumlarda artık odaklanarak çalışmayabilir. Kullanıcının ayağı takılabilir, düşebilir ve ağır derecede yaralanabilir.
 - ▶ Sakin ve öngörülü bir şekilde çalışın.
 - ▶ Ortamın aydınlatılma durumu ve görüş mesafesi kötü olduğunda: Motorlu tırpan ile çalışmayın.
 - ▶ Motorlu tırpanı tek başınıza kullanın.
 - ▶ Kesme takımını zemine yakın konumda tutun.
 - ▶ Engellere dikkat edin.
 - ▶ Zeminde durarak ve dengenizi koruyarak çalışın.
 - ▶ Yorulma belirtileri görüldüğünde: Çalışma molası verin.

- Dönmekte olan kesme takımı kullanıcıyı kesebilir. Kullanıcı ağır derecede yaralanabilir.
 - ▶ Dönmekte olan kesme takımına dokunmayın.
 - ▶ Kesme takımı herhangi bir cisim tarafından bloke olduğunda: Motorlu tırpanı kapatın ve aküyü çıkarın. Ancak ondan sonra nesneyi çıkarın.
- Motorlu tırpanın çalışmasında bir değişiklik meydana geldiğinde veya anormal çalışmaya başladığında motorlu tırpanın işletim güvenliği zarar görmüş olabilir. Kişiler ağır yaralanabilir veya ve maddi hasar oluşabilir.
 - ▶ Çalışmalarınızı sonlandırın, aküyü çıkarın ve SADAL Yetkili Bayisine başvurun.
- Çalışma esnasında motorlu tırpanın titreşim yayılabilir.
 - ▶ İş eldiveni takın.
 - ▶ Mola verin.
 - ▶ Kan dolaşımı bozukluğu belirtileri meydana geldiğinde: Doktora başvurun.
- Çalışma esnasında kesici alet yabancı bir cisme çarptığında bu cisim veya parçaları yüksek bir hız ile etrafa savrulabilir. Kişiler ağır yaralanabilir ve maddi hasar oluşabilir.
 - ▶ Yabancı cisimleri çalışma alanından temizleyin.
- Şalter bırakıldığında kesme takımı kısa bir süre daha dönmeye devam eder. Kişiler ağır derecede yaralanabilir.
 - ▶ Kesme takımının durmasını bekleyin.

4.8 Nakliyat

4.8.1 Motorlu tırpan

⚠ İKAZ

- Motorlu tırpan taşıma esnasında devrilebilir veya hareket edebilir. Kişiler ağır yaralanabilir ve maddi hasar oluşabilir.



- ▶ Aküyü çıkartın.

- ▶ Motorlu tırpanı devrilmeyecek ve hareket etmeyecek şekilde bağlama kayışları, kayışlar veya bir ağı ile emniyet altına alın.

4.8.2 Akü

⚠ İKAZ

- Akü her türlü ortam etkenlerine karşı korunaklı değildir. Akü belirli bir ortam şartlarına maruz kaldığında yangın veya patlama meydana gelebilir.
 - ▶ Hasarlı bir aküyü taşımayın.

5 Motorlu tırpanı çalışmaya hazır duruma getirme

- ▶ Aküyü elektrik iletmeyen bir ambalaj içinde saklayın.
- Akü taşıma esnasında devrilebilir veya hareket edebilir. Kişiler ağır yaralanabilir ve maddi hasar oluşabilir.
 - ▶ Aküyü ambalaj içinde hareket etmeyecek şekilde ambalajlayın.
 - ▶ Ambalajı hareket etmeyecek şekilde emniyet altına alın.

4.9 Saklama

4.9.1 Motorlu tırpan

▲ İKAZ

- Çocuklar motorlu tırpandan kaynaklanan tehlikeleri algılayamaz veya tahmin edemez. Çocuklar ağır derecede yaralanabilir.



- ▶ Aküyü çıkartınız.

- ▶ Motorlu tırpanı çocukların erişemeyeceği yerde muhafaza ediniz.
- Motorlu tırpanın elektrikli kontaktları ve metal parçalarında su ile temas sonucunda korozyon oluşabilir. Motorlu tırpan hasar görebilir.



- ▶ Aküyü çıkartınız.

- ▶ Motorlu tırpanı temiz ve kuru bir yerde saklayın.

4.9.2 Akü

▲ İKAZ

- Çocuklar aküden kaynaklanan tehlikeleri algılayamaz veya tahmin edemez. Çocuklar ağır derecede yaralanabilir.
 - ▶ Aküyü çocukların erişemeyeceği bir yerde saklayın.
- Akü her türlü ortam etkenlerine karşı korunaklı değildir. Akü belirli bir ortam şartlarına maruz kaldığında yangın veya patlama meydana gelebilir.
 - ▶ Aküyü temiz ve kuru bir yerde saklayın.
 - ▶ Aküyü kapalı bir mekanda saklayın.
 - ▶ Aküyü motorlu tırpan ve şarj cihazından ayrı bir yerde saklayın.
 - ▶ Aküyü elektrik iletmeyen bir ambalaj içinde saklayın.
 - ▶ Aküyü, - 10 °C ila + 50 °C sıcaklık aralığında saklayın.

4.10 Temizlik, bakım ve onarım

▲ İKAZ

- Temizleme, bakım ve tamir çalışmaları esnasında akü takılı olduğunda motorlu tırpan yanlışlıkla çalıştırılabilir. Kişiler ağır yaralanabilir veya maddi hasar oluşabilir.









- ▶ Aküyü çıkarın.







- Keskin temizleme deterjanı, su püskürtmesi ile temizlik veya sivri cisimler; motorlu tırpana, korumaya, kesme aletine, aküye ve şarj cihazına hasar verebilir. Motorlu tırpan, koruma, kesme aleti, akü veya şarj cihazı düzgün şekilde temizlenmediğinde içindeki yapı parçaları doğru şekilde çalışmaz ve emniyet tertibatları devre dışı kalır. Kişiler ağır derecede yaralanabilir.
 - ▶ Motorlu tırpan, koruma, kesici alet, akü ve şarj cihazını kullanma talimatında açıklandığı şekilde temizleyin.
- Motorlu tırpan, koruma, kesici alet veya şarj cihazının bakımı veya tamiri düzgün şekilde yapılmadığında içindeki parçalar doğru şekilde çalışmaz ve emniyet tertibatları devre dışı kalır. Kişiler ağır yaralanabilir veya ölebilir.
 - ▶ Motorlu tırpan, koruma, kesici alet, akü ve şarj cihazının bakım veya tamirini kendiniz yapmayın.
 - ▶ Motorlu tırpanın, korumanın, kesme aletinin, akünün veya şarj cihazının bakımı veya onarımı gerekiyorsa: Bir STIHL yetkili bayisine başvurun.

5 Motorlu tırpanı çalışmaya hazır duruma getirme

5.1 Motorlu tırpanı çalışmaya hazır duruma getirme

Çalışmaya başlamadan önce aşağıdaki işlemleri gerçekleştirin:

- ▶ Aşağıdaki yapı parçalarının işletme açısından güvenli durumda olduğundan emin olun:
 - Motorlu tırpan,  4.6.1.
 - Koruyucu,  4.6.2.
 - Kesici başlık,  4.6.3.
 - Akü,  4.6.4.
- ▶ Aküyü kontrol edin,  11.2.
- ▶ Aküyü, STIHL AL 101, 300, 500 şarj cihazlarının kullanım kılavuzunda açıklandığı şekilde tam olarak şarj edin.
- ▶ Motorlu tırpanı temizleme,  16.1.

- ▶ Aralık tutma elemanını takma,  7.1.
- ▶ Koruyucuyu takma,  7.2.
- ▶ Yuvarlak sapın montajı,  7.3.
- ▶ Kesici başlığın montajı,  7.4.
- ▶ Halka kolu ayarlama,  7.3
- ▶ Kumanda elemanlarının kontrolü,  11.1.
 - ▶ Kumanda elemanlarının kontrolü sırasında aküdeki 3 LED lamba kırmızı yanıp söndü-günde: Aküyü sökün ve SADAL Yetkili Bayisine başvurun.
- ▶ Motorlu tırpanda arıza mevcut.
- ▶ Bu çalışmaların yapılması mümkün olmadığında: Motorlu tırpanı kullanmayın ve SADAL Yetkili Bayisine başvurun.

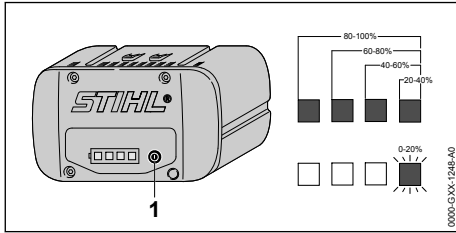
6 Aküyü çalışmaya hazır duruma getirme

6.1 Aküyü şarj etme

Şarj süresi örneğin akü sıcaklığı veya ortam sıcaklığı gibi çeşitli etkenlere bağlıdır. Gerçek şarj süresi açıklanan şarj süresinden farklı olabilir. Şarj süresi www.stihl.com/charging-times sayfasında açıklanmıştır.

- ▶ Aküyü, STIHL AL 101, 300, 500 şarj cihazının kullanma talimatında açıklandığı şekilde şarj edin.

6.2 Şarj durumunu göster




- ▶ Butona (1) basın.
LED lambaları yakl. 5 saniye süre yeşil yanar ve şarj durumunu gösterir.
- ▶ Sağ LED lambası yeşil yanıp söndüğünde: Aküyü şarj edin.

6.3 Aküdeki LED lambaları

LED lambaları akünün şarj durumunu veya arızalarını gösterebilir. LED lambaları kırmızı veya yeşil yanabilir veya yanıp sönebilir.

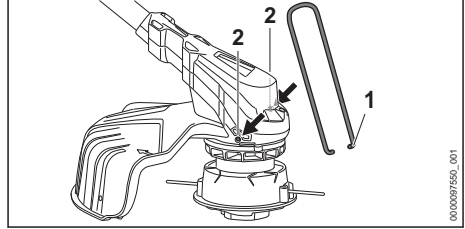
LED lambaları yeşil yandığında veya yanıp söndüğünde şarj durumu gösterilir.

- ▶ LED lambaları kırmızı yandığında veya yanıp söndüğünde: Arızayı giderin,  18.
Motorlu tırpanda veya aküde arıza mevcut.

7 Motorlu tırpanın montajı

7.1 Aralık tutma elemanını takma

- ▶ Motorlu tırpanı kapatın ve aküyü sökün.

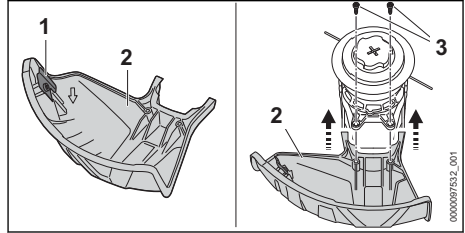


- ▶ Mesafe tutma elemanı (1) uçlarını gövdedeki deliklerin (2) içine yerleştirin.

Mesafe tutma elemanının (1) tekrar sökülmesi gerekmez.

7.2 Koruyucu elemanı takma

- ▶ Motorlu tırpanı kapatın ve aküyü sökün.



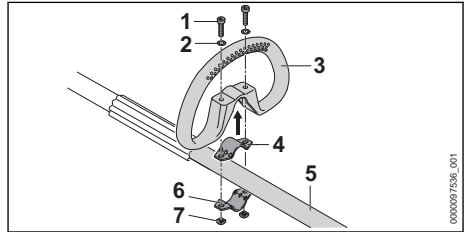
Kısaltma bıçağı (1) koruma elemanı (2) içine bağlanmıştır ve sökülmesi yasaktır.

- ▶ Koruyucu elemanı (2) dayanağa kadar gövde içindeki kılavuzlar içine itin.
Koruyucu eleman (2) gövde ile aynı hizada bulunur.
- ▶ Vidayı (3) yerine takın ve sıkın.

Koruyucu elemanın (2) sökülmesi yasaktır.

7.3 Yuvarlak sapın montajı

- ▶ Motorlu tırpanı kapatın ve aküyü sökün.



- ▶ Kelepçeyi (4) yuvarlak sap (3) içine yerleştirin.
- ▶ Yuvarlak sapı (3), kelepçe (4) ile birlikte şaft (5) üzerine yerleştirin.

8 Motorlu tırpanı kullanıcıya göre ayarlama

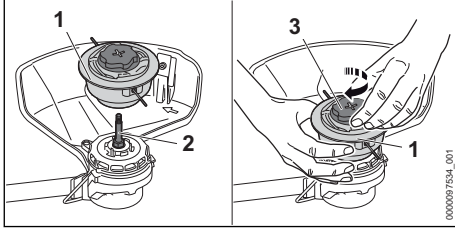
- ▶ Rondelaları (2) civatalar (1) üzerine takın.
- ▶ Kelepçeyi (6) şafta (5) karşı bastırın.
- ▶ Civataları (1), yuvarlak sap (3) ve kelepçeler (4 ve 6) içindeki deliklerden geçirin.
- ▶ Somunları (7) takın ve iyice sıkın.

7.4 Kesici başlığı takma ve sökme

7.4.1 Kesici başlık AutoCut C 6-2

Kesici başlığın montajı

- ▶ Motorlu tırpanı kapatın ve aküyü sökün.



- ▶ Kesici başlığı (1) mil (2) üzerine yerleştirin.
- ▶ Kesici başlığı (1) elinizle tutun.
- ▶ Kapağı (3) elden saat yönünde döndürün ve tam sıkın.

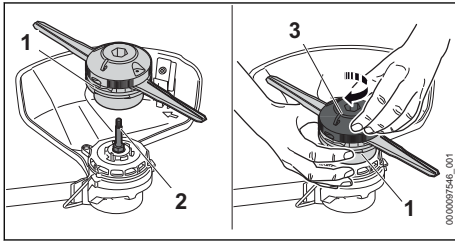
Kesici başlığı çıkartma

- ▶ Motorlu tırpanı kapatın ve aküyü sökün.
- ▶ Kesici başlığı elinizle tutun.
- ▶ Kesici başlığın sökülmesi mümkün oluncaya kadar kapağı saat yönünün tersine doğru elden döndürün.

7.4.2 Kesici başlık PolyCut 6-2

Kesici başlığın montajı

- ▶ Motorlu tırpanı kapatın ve aküyü sökün.



- ▶ Kesici başlığı (1) mil (2) üzerine yerleştirin.
- ▶ Kesici başlığı (1) elinizle tutun.
- ▶ Üst parçayı (3) elden saat yönünde döndürün ve tam sıkın.

Kesici başlığı çıkartma

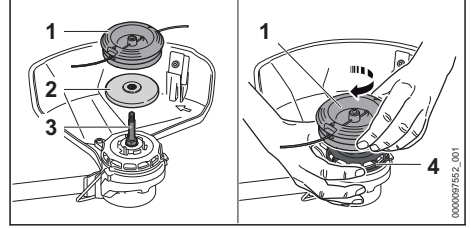
- ▶ Motorlu tırpanı kapatın ve aküyü sökün.
- ▶ Kesici başlığı elinizle tutun.

- ▶ Kesici başlığın sökülmesi mümkün oluncaya kadar üst parçayı saat yönünün tersine doğru döndürün.

7.4.3 Kesici başlık DuroCut 5-2

Kesici başlığın montajı

- ▶ Motorlu tırpanı kapatın ve aküyü sökün.



- ▶ Baskı rondelasını (2), küçük çap yukarı baka-cak şekilde mil (3) üzerine yerleştirin.
- ▶ Kesici başlığı (1) mil (3) üzerine yerleştirin.
- ▶ Fan çarkını (4) elinizle tutun.
- ▶ Kesici başlığı (1) elden saat yönünde döndürün ve tam sıkın.

Kesici başlığı çıkartma

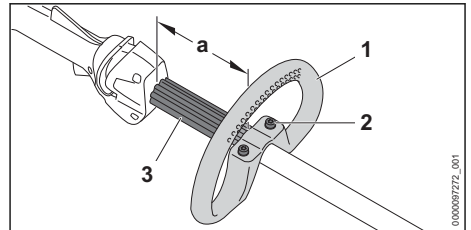
- ▶ Motorlu tırpanı kapatın ve aküyü sökün.
- ▶ Fan çarkını elinizle tutun.
- ▶ Kesici başlığı saat yönünün tersine döndürerek çıkarın.
- ▶ Baskı tablasını çıkarın.

8 Motorlu tırpanı kullanıcıya göre ayarlama

8.1 Halka kolu ayarlama

Halka kol, uygulama türü ve kullanıcının boyuna göre çeşitli pozisyonlara ayarlanabilir. Halka kol, uygulama türü ve kullanıcının boyuna göre çeşitli pozisyonlara ayarlanabilir.

- ▶ Motorlu tırpanı kapatın ve aküyü sökün.

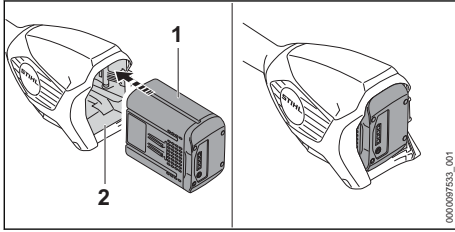


- ▶ Civataları (2) açın.
- ▶ Halka kolu (1) aşağıdaki koşullar yerine getirilecek şekilde istenilen pozisyona kaydırın:
 - Mesafe tutma elemanı (3) halka kol (1) ve kumanda sapı arasına uyar.
 - a = maksimal 30 cm

- Halka kol (1) şaft üzerinde dönmeyecek şekilde cıvataları (2) sıkın.

9 Akünün takılması

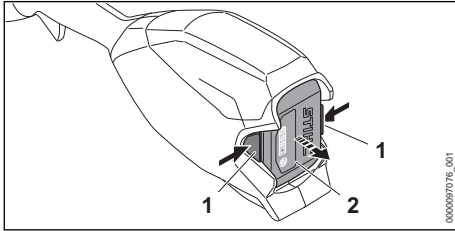
9.1 Aküyü yerleştirme



- Aküyü (1) dayanağa kadar akü kanalına (2) bastırın.
Akü (1), klik sesi duyularak yerine sabitlenir ve kilitletir.

9.2 Aküyü sökme

- Motorlu tırpanı düz bir zemin üzerine koyun.
- Akü (2) düşmeyecek şekilde bir elinizi akü kanalı önüne koyun.

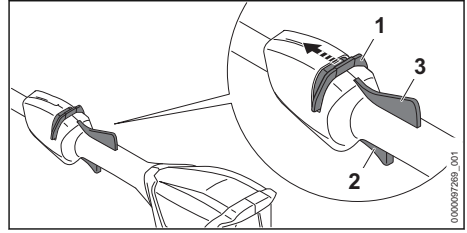


- Her iki kilit sürgüsüne (1) basın.
Akünün (2) kilidi açılmıştır ve yerinden çıkarılabilir.

10 Motorlu tırpanı çalıştırma ve kapatma

10.1 Motorlu tırpanın çalıştırılması

- Baş parmağınız kumanda sapını saracak şekilde bir eliniz ile motorlu tırpanı tutun.
- Motorlu tırpanı diğer eliniz ile boru tip saptan veya sap hortumundan, baş parmağınız boru tip sapı veya sap hortumunu saracak şekilde tutun.



- Kilit açma düğmesini (1) baş parmağınız ile halka kola doğru itin ve o pozisyonda tutun.
- İşaret parmağınızla vites koluna (2) basın ve basılı tutun.
Motorlu tırpan hızlanmaya başlar ve kesici alet döner.
Kilit açma düğmesini (1) bırakabilirsiniz.

Ergo kolu (3) basılı olduğunda şalter kolu (2) kilidi açık kalır. Böylece kilit açma düğmesini yeniden halka kol yönüne itmeye gerek kalmadan şalter kolu bırakılabilir ve tekrar basılabilir.

Şalter kolu (2) ve Ergo kolu (3) bırakıldığında şalter kolu (2) kilitletir. Şalter kolu (2) kilidini açmak için kilit açma düğmesi (1) halka kola doğru itilip ve o pozisyonda tutulmalıdır.

10.2 Motorlu tırpanı kapatma

- Şalter kolunu ve Ergo kolunu bırakın.
- Kesme aletinin dönmesi bitene kadar bekleyin.
- Kesme aleti dönmeye devam ederse: Aküyü çıkarın ve bir STIHL yetkili bayisine başvurun.
Motorlu tırpan arızalı.

11 Motorlu tırpan ve akünün kontrolü

11.1 Kumanda elemanlarının kontrolü

Kilit açma düğmesi, Ergo kolu şalter

- Aküyü çıkartınız.
- Kilit açma düğmesine basmadan şalter koluna basmayı deneyin.
- Şaltare basma mümkün olmadığında: Motorlu tırpanı kullanmayın ve SADAL Yetkili Servisine başvurun.
Kilit açma düğmesi arızalıdır.
- Kilit açma düğmesini baş parmağınız ile halka kola doğru itin ve o pozisyonda tutun.
- Elinizle Ergo koluna basın ve basılı tutun.
- Vites koluna basın.
Kilit açma düğmesini bırakabilirsiniz.
- Şalter kolunu ve Ergo kolunu bırakın.

12 Motorlu tırpan ile çalışma

- ▶ Kilit açma düğmesi, şalter veya Ergo kol zor çalışıyorsa veya kendiliğinden başlangıç pozisyonuna geri dönmüyorsa: Motorlu tırpanı kullanmayın ve SADAL Yetkili Servisine başvurun. Kilit açma sürgüsü, vites kolu veya Ergo kolu arızalıdır.

Motorlu tırpanı çalıştırılması

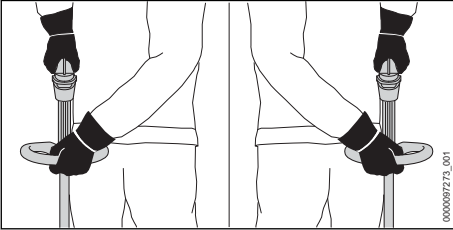
- ▶ Aküyü yerleştirin.
- ▶ Kilit açma düğmesini halka kol yönüne itin ve tutun.
- ▶ Vites koluna basın ve basılı tutun. Kesici alet dönmeye başlar.
- ▶ 3 LED kırmızı yanıp söndüğünde: Aküyü sökün ve bir STIHL yetkili bayisine başvurun. Motorlu tırpanda arıza mevcut.
- ▶ Vites kolunu bırakın. Kesici alet kısa bir süre sonra durur.
- ▶ Kesici alet dönmeye devam ettiğinde: Aküyü çıkarın ve SADAL Yetkili Servisine başvurun. Motorlu tırpan arızalı.

11.2 Aküyü kontrol edin

- ▶ Aküdeki butona basın. LED lambaları yanıyor veya yanıp sönüyor.
- ▶ LED lambaları yanmıyor veya yanıp sönmüyorsa: Aküyü kullanmayın ve SADAL Yetkili Servisine başvurun. Akü arızalıdır.

12 Motorlu tırpan ile çalışma

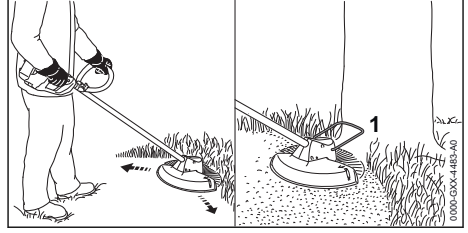
12.1 Motorlu tırpanı tutma ve yönlendirme



- ▶ Baş parmağınız kumanda sapını saracak şekilde bir eliniz ile motorlu tırpanı tutun.
- ▶ Motorlu tırpanı diğer eliniz ile halka koldan, baş parmağınız halka kolu saracak şekilde tutun.

12.2 Kesim

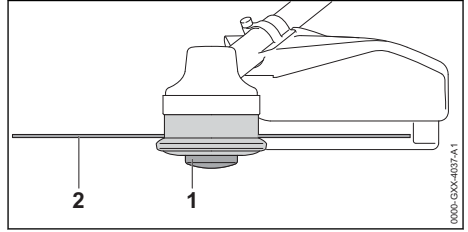
Kesici aletin zemin ile arasındaki mesafe kesim yüksekliğini belirler.



- ▶ Motorlu tırpanı düzenli şekilde ileri ve geri hareket ettirin.
- ▶ Yavaş ve kontrollü şekilde ilerleyin.
- ▶ Aralık tutucu (1) ile çalışıldığında: Aralık tutucu (1) tamamen kapatın.

12.3 AutoCut model kesici başlıklarda misinayı uzatma

- ▶ Dönmekte olan kesici başlığı kısaca zemine temas ettirin. Misina yaklaşık 30 mm uzatılır. Koruyucu eleman içindeki misina kısaltma bıçağı misinayı otomatik olarak doğru uzunlukta kısaltır.



Misina uzunluğu 25 mm altında olduğunda otomatik olarak uzatılamaz.

- ▶ Motorlu tırpanı kapatın ve aküyü sökün.
- ▶ Kesici başlığındaki bobin elemanına (1) basın ve basılı tutun.
- ▶ Misinayı (2) elden dışarı çekin.
- ▶ Misinanın (2) elden çekilmesi mümkün olmadığında: Bobin elemanı (1) veya misinayı (2) değiştirin. Bobin elemanı içindeki misina boşalmıştır.

13 Çalışma sonrasında

13.1 Çalışma sonrasında

- ▶ Motorlu tırpanı kapatın ve aküyü sökün.
- ▶ Motorlu tırpan ıslandığında: Motorlu tırpanı kurutun.
- ▶ Akü ıslandığında: Aküyü kurutun.
- ▶ Motorlu tırpanı temizleme.
- ▶ Koruyucu elemanı temizleme.
- ▶ Kesici aleti temizleme.
- ▶ Aküyü temizleme.

14 Nakliyat

14.1 Motorlu tırpanı taşıma

- ▶ Motorlu tırpanı kapatın ve aküyü sökün.

Motorlu tırpanı elde taşıma

- ▶ Motorlu tırpanı bir elinizle, kesici alet arkaya doğru bakacak ve tırpan dengede duracak şekilde şafttan tutun.

Motorlu tırpanı araç içinde taşıma

- ▶ Motorlu tırpanı devrilmeyecek ve hareket etmeyecek şekilde emniyet altına alın.

14.2 Aküyü taşıma

- ▶ Motorlu tırpanı kapatın ve aküyü sökün.
- ▶ Akünün işletme güvenliğinde olmasını sağlayın.
- ▶ Aküyü, aşağıdaki koşullar yerine getirilecek şekilde ambalajlayın:
 - Ambalaj iletken olmayacaktır.
 - Akü ambalaj içinde hareket etmeyecektir.
- ▶ Ambalajı hareket etmeyecek şekilde emniyet altına alın.

Akü tehlikeli madde yönetmeliğine tabidir. Akü UN 3480 (lityum iyon aküsü) olarak sınıflandırılmıştır ve BM El Kitabı Kontrol ve Kriterler Bölüm III, Alt Bölüm 38.3 uyarınca test edilmiştir.

Taşıma yönetmelikleri aşağıdaki sayfalarda \$ www.stihl.com/safety-data-sheets sayfalarında açıklanmıştır.

15 Saklama

15.1 Motorlu tırpanı saklama

- ▶ Motorlu tırpanı kapatın ve aküyü sökün.
- ▶ Misina bobinini sökün.
- ▶ Motorlu tırpanı aşağıdaki koşullar yerine getirilecek şekilde saklayın:
 - Motorlu tırpanı çocukların erişemeyeceği yerde muhafaza ediniz.
 - Motorlu tırpan temiz ve kuru olacaktır.

15.2 Aküyü saklama

STIHL, aküyü % 40 ve % 60 (2 adet yeşil LED lambası yanıyor) arasındaki bir şarj kapasitesinde saklamanızı tavsiye eder.

- ▶ Aküyü aşağıdaki koşullar yerine getirilecek şekilde saklayın:
 - Aküyü çocukların erişemeyeceği yerde muhafaza ediniz.

- Aküyü temiz ve kuru olacaktır.
- Akü kapalı bir mekan içinde saklanmalıdır.
- Akü, motorlu tırpan ve şarj cihazından ayrılmıştır.
- Aküyü elektrik iletmeyen bir ambalaj içinde saklayın.
- Akü 10 °C ila + 50 °C sıcaklık aralığındadır.

16 Temizleme

16.1 Motorlu tırpanı temizleme

- ▶ Motorlu tırpanı kapatın ve aküyü sökün.
- ▶ Motorlu tırpanı ıslak bez ile temizleyin.
- ▶ Havalandırma ızgaralarını bir fırça ile temizleyin.
- ▶ Akü kanalındaki yabancı maddeleri temizleyin ve akü kanalını ıslak bir bezle silin.
- ▶ Akü kanalındaki elektrik kontaklarını fırça veya yumuşak fırça ile temizleyin.
- ▶ Koruma ızgarasının altındaki bölümü fırça veya yumuşak bir fırça ile temizleyin.

16.2 Koruyucu eleman ve kesici aleti temizleme

- ▶ Motorlu tırpanı kapatın ve aküyü sökün.
- ▶ Koruyucu eleman ve kesici aleti ıslak bez veya yumuşak bir fırça ile temizleyin.

16.3 Aküyü temizleme

- ▶ Aküyü ıslak bez ile temizleyin.

17 Bakım ve tamir

17.1 Motorlu tırpanın bakım ve tamiri

Motorlu tırpanın bakım veya tamirini kendiniz yapmayın.

- ▶ Motorlu tırpanın bakımı veya tamiri yapılacağında: SADAL Yetkili Servisine başvurun.

17.2 Akünün bakım ve tamiri

Akü bakım gerektirmez ve tamir edilemez.

- ▶ Akü hasarlı veya arızalı olduğunda: Aküyü değiştirin.

18 Arızaların tamiri

18.1 Motorlu tırpan veya aküdeki arızaların onarımı

Arıza	Aküdeki LED'ler	Sebebi	Çözümü
Çalıştırma butonuna basıldığında motorlu tırpan çalışmıyor.	1 LED yeşil yanıp sönüyor.	Akü şarj kapasitesi çok az.	▶ Aküyü, aynen STIHL AL 101, 300, 500 şarj cihazının kullanma talimatında açıklandığı şekilde tam olarak şarj edin.
	1 LED kırmızı yanıyor.	Akü çok sıcak veya çok soğuk.	▶ Aküyü çıkarın. ▶ Akünün soğumasını veya ısınmasını sağlayın.
	3 LED kırmızı yanıp sönüyor.	Motorlu tırpanda arıza mevcut.	▶ Aküyü çıkarın. ▶ Akü kanalındaki elektrikli kontakları temizleyin. ▶ Aküyü yerleştirin. ▶ Motorlu tırpanı çalıştırın. ▶ Halen 3 LED lambası kırmızı renkli yanıp sönüyorsa: Motorlu tırpanı kullanmayın ve SADAL Yetkili Servisine başvurun.
	3 LED kırmızı yanıyor.	Motorlu tırpan çok sıcak.	▶ Aküyü çıkarın. ▶ Motorlu tırpanın soğumasını sağlayın.
	4 LED kırmızı yanıp sönüyor.	Akü arızalıdır.	▶ Aküyü çıkarın ve tekrar takın. ▶ Motorlu tırpanı çalıştırın. ▶ Halen 4 LED kırmızı yanıp sönüyorsa: Aküyü kullanmayın ve SADAL Yetkili Servisine başvurun.
		Motorlu tırpan ve akü arasındaki elektrik bağlantısı kesildi.	▶ Aküyü çıkarın. ▶ Akü kanalındaki elektrikli kontakları temizleyin. ▶ Aküyü yerleştirin.
		Motorlu tırpan veya akü ıslak.	▶ Motorlu tırpan veya akünün kurumasını sağlayın.
Motorlu tırpan çalışma esnasında kapanıyor.	3 LED kırmızı yanıyor.	Motorlu tırpan çok sıcak.	▶ Aküyü çıkarın. ▶ Motorlu tırpanın soğumasını sağlayın.
		Bir elektrik, elektro manyetik arıza var.	▶ Aküyü çıkarın ve tekrar takın. ▶ Motorlu tırpanı çalıştırın.
Üfleme aletinin işletim süresi çok kısa.		Akü tam olarak şarj edilmedi.	▶ Aküyü, aynen STIHL AL 101, 300, 500 şarj cihazının kullanma talimatında açıklandığı şekilde tam olarak şarj edin.
		Akünün kullanım ömrü aşıldı.	▶ Aküyü değiştirin.
Kesici başlık elden sökülüyor.		Kesici başlık çok fazla sıkılmıştır.	▶ Fan milini pim ile bloke edin. ▶ Kesici başlığı elinizle sökün. ▶ Pimi çıkarın.

19 Teknik bilgiler

19.1 Motor tırpanlar STIHL FSA 86 R

Kullanımına izin verilen aküler:

- STIHL AP
- STIHL AR
- Akü, kesici alet ve koruma hariç ağırlığı: 3,4 kg
- Kesici alet hariç uzunluğu: 1725 mm

Kullanım ömrü www.stihl.com/battery-life sayfasında açıklanmıştır.

19.2 Akü STIHL AP

- Akü teknolojisi: Lityum İyon
- Voltaj: 36 V
- Şarj kapasitesi Ah: Güç etiketine bakınız
- Güç Wh: Güç etiketine bakınız
- Ağırlık kg: Güç etiketine bakınız

- Kullanım ve saklama için geçerli azami sıcaklık aralığı: - 10 °C ila + 50 °C arası

19.3 Ses ve titreşim değerleri

Ses basıncı seviyesi K değeri 2 dB(A)'dir. Ses gücü seviyesi K değeri 2 dB(A)'dir. Vibrasyon değerleri K faktörü = 2 m/s².

- STIHL, kulaklık kullanılmasını tavsiye eder.
- EN 50636-2-91 standardına göre ölçülmüş ses basınç seviyesi L_{pA}: 81 dB(A)
 - EN 50636-2-91 standardına göre ölçülmüş ses gücü seviyesi L_{wA}: 94 dB(A)
 - Titreşim değeri a_{hv} EN 50636-2-91 standartına göre ölçülmüştür:
 - Kumanda sapı: 2,0 m/s²
 - Halka kol: 3,7 m/s².

Açıklanan titreşim değerleri, standart bir test metoduna göre ölçülmüş olup elektronik aletlerin karşılaştırılmasında kullanılabilir. Kullanım özelliklerine bağlı olarak gerçekten meydana gelen vibrasyon değerleri, yazılan değerlerden farklı olabilir. Yazılan vibrasyon değerleri, titreşim yükünü gösteren bir ön değerlendirme olarak nitelendirilebilirler. Gerçek vibrasyon yükünü tahmin etmek gerekmektedir. Tahmin için elektro aletin kapalı tutulduğu zaman ve açık olduğu fakat yüklenmeden çalıştığı zaman da hesaba katılmalıdır.

İşverenler yönetmeliği 2002/44/AT titreşim değerlerini yerine getirmek ile ilgili ayrıntılı bilgiler www.stihl.com/vib adresinde bulunur.

19.4 REACH

REACH, kimyasal maddelerin sicile kaydı, değerlendirilmesi ve lisansı ile ilgili EG yönetmeliğidir.

REACH yönetmeliğinin yerine getirilmesini açıklayan bilgiler www.stihl.com/reach sayfalarında açıklanmıştır.

20 Kesici alet ve koruyucu elemandan oluşan kombinasyonlar

20.1 Motor tırpanlar STIHL FSA 86 R

Aşağıda açıklanan kesici başlıkların koruyucu eleman ile birlikte kullanılmasına izin verilmiştir:

- Kesici başlık AutoCut C 6-2
 - "yuvarlak, sessiz" 2,0 mm veya 2,4 mm çaplı misina ile
- Kesici başlık PolyCut 6-2
 - bıçaklar ile

- "yuvarlak, sessiz" 2,0 mm veya 2,4 mm çaplı misina ile
- Kesici başlık DuroCut 5-2:
 - bıçaklar ile
 - "yuvarlak, sessiz" 1,6 mm, 2,0 mm veya 2,4 mm çaplı misina ile

21 Yedek parçalar ve aksesuar

21.1 Yedek parçalar ve aksesuar

STIHL Bu semboller orijinal STIHL yedek parça ve orijinal STIHL aksesuarı işaretler.

STIHL, orijinal STIHL yedek parça ve orijinal STIHL aksesuar kullanılmasını tavsiye eder.

STIHL firması, pazarın sürekli gözlemlenmesine rağmen farklı üreticiler tarafından imal edilen yedek parça ve aksesuarları güvenilirlik, iş güvenliği ve uygunluk kriterleri açısından değerlendiremez ve bu nedenle STIHL firması bu parçaların kullanımını garanti edemez.

Orijinal STIHL yedek parça ve orijinal STIHL aksesuarları SADAL Yetkili Bayisinden temin edilebilir.

22 Bertaraf etme

22.1 Motorlu tırpan ve akünün bertaraf edilmesi

Bertaraf etme ile ilgili bilgiler SADAL Yetkili Bayisinden edinilebilir.

- Motorlu tırpan, koruyucu eleman, kesici alet, akü, aksesuar ve ambalajı yönetmeliklere uygun ve çevreye zarar vermeden bertaraf edin.

23 AB Uygunluk Deklarasyonu

23.1 Motor tırpanlar STIHL FSA 86 R

ANDREAS STIHL AG & Co. KG
Badstraße 115
D-71336 Waiblingen

Almanya

Sorumluluk kendisine ait olmak üzere aşağıdaki ürünün

- Yapı türü: Akülü motorlu tırpan
- Marka: STIHL
- Tip: FSA 86 R
- Seri No: FA05

24 Adresler

2011/65/AB, 2006/42/AT, 2014/30/AB ve 2000/14/AT nolu direktiflerin uygulanmasına yönelik olan yönetmelikler ile üretim tarihinde geçerli olan standartlara uygun olarak geliştirilmiş ve üretilmiştir: EN 55014 1, EN 55014 2, EN 60335 1 ve EN ISO 12100 nolu standart dikkate alınarak EN 50636 2 91.

Ölçülen ve garanti edilen ses güç seviyesi 2000/14/AT, Ek VIII nolu direktif uyarınca tespit edilmiştir.

İlgili katılımcı merci: TÜV Rheinland Product Safety GmbH, Am Grauen Stein, 51105 Köln, Almanya

- Ölçülen ses gücü seviyesi: 94 dB(A)
- Garanti edilen ses güç seviyesi: 96 dB(A)

Teknik dokümanlar, ANDREAS STIHL AG & Co. KG Ürün ruhsatı bölümünde saklanmıştır.

Aletin üretim yılı, üretildiği ülke ve makine numarası motorlu tırpanın üzerinde yazılıdır.

Waiblingen, 27.08.2020

ANDREAS STIHL AG & Co. KG



Vek.

Dr. Jürgen Hoffmann, Ürün verileri, Yönetmelik ve Onaylar Müdürü

24 Adresler

24.1 STIHL İdari Merkezi

ANDREAS STIHL AG & Co. KG
Postfach 1771
D-71307 Waiblingen

24.2 STIHL Satış Şirketleri

ALMANYA

STIHL Vertriebszentrale AG & Co. KG
Robert-Bosch-Straße 13
64807 Dieburg
Telefon: +49 6071 3055358

24.3 STIHL İthalatçı

TÜRKİYE

SADAL TARIM MAKİNELERİ DIŞ TİCARET A.Ş.
Hürriyet Mahallesi Manas Caddesi No.1
35473 Menderes, İzmir
Telefon: +90 232 210 32 32
Faks: +90 232 210 32 33

Ek Bilgiler

İmalatçı-üretici firmanın

Ünvanı: STIHL Tirol GmbH
Adresi:Hans Peter Stihl-Straße 5
A-6336 Langkampfen
Telefon Numarası: (0043) 0 53 72 / 69 72 0
Faks Numarası: (0043) 0 53 72 / 6 59 57
E-posta Adresi: information@stihl.at
Internet: www.stihl-tirol.at

İthalatçı firmanın

Ünvanı: SADAL TARIM MAKİNELERİ DIŞ TİCARET A.Ş.
Adresi:Hürriyet Mahallesi Manas Caddesi No.1
35473 Menderes, İzmir
Telefon Numarası: +90 232 210 32 32
Faks Numarası: +90 232 210 32 33
E-posta Adresi: info@sadal.com.tr
Ücretsiz Danışma Hattı: 0 800 211 60 30

Servis İstasvonları

Merkez Servis
Ünvanı: SADAL TARIM MAKİNELERİ DIŞ TİCARET A.Ş.
Adresi:Hürriyet Mahallesi Manas Caddesi No.1
35473 Menderes, İzmir
Telefon Numarası: +90 232 210 32 32
Faks Numarası: +90 232 210 32 33
E-posta Adresi: info@sadal.com.tr
Ücretsiz Danışma Hattı: 0 800 211 60 30

Türkiye’de yaygın diğer servis noktalarının listesi için internette <https://www.sadal.com.tr/Dealer/DealerMaps> linkini takip ediniz.

Enerji tüketen makinalarda enerji tüketiminin daha az olması için, kullanıcı makinesini her zaman düzgün çalışır vaziyette bulundurmalı ve gerekli zamanlarda bakımlarını yaptırmalıdır. Kullanıcı her zaman orijinal parça ve sarf malzemesi kullanmalıdır. Özellikle yakıt olarak benzin+motor yağı karışımı kullanan makinelerde karışım oranına dikkat edilmeli ve tavsiye edilen miktarlarda kullanılmalıdır. Makinenin kullanım kılavuzunda belirtilen sürtünen ve aşınan aksamında ilgili yağlayıcıların kullanılması harcanan enerjiyi azaltacaktır. STIHL markalı ürünler verimli performans elde etme üzerine tasarlanmışlardır. Ayrıca enerji tüketiminin daha da az olması yapılan işe göre değişeceği için yukarıda belirtilenler haricinde kullanıcının direkt etkisi oldukça azdır.

Tamir önerisi:Bu aleti kullananlar, sadece bu kullanma talimatında belirtilen tamir ve bakım işlerini yapmalıdırlar. Bunları aşan tamir ve bakım işlerini sadece yetkili servis elemanları yapmalıdır. Tamirlerde mutlaka orijinal yedekparça kullanılmalıdır. Aksi takdirde motorun hasar görmesi veya kazalar söz konusu olabilir.

İnsan ve çevre sağlığı için bertaraf işlemlerinde ülkenin atık kanunlarına ve düzenlemelerine uyulmalıdır. Elektrikli cihazlar çöpe atılmamalıdır. Makine,aksesuar ve ambalaj malzemelerini atık depolama veya geri çevrim merkezlerine götürün.

Bakanlıkça tespit edilen ve ilan edilen kullanım ömrü, Sanayi Mallarının Satış sonrası Hizmetleri Hakkında Yönetmelik eki listesinden bakılabilir. Ek listeye göre bu kullanım kılavuzundaki ürün için kullanım ömrü 10 yıldır.

